



КОМПЛЕКТ КОЗЫРЬКОВОГО ЗАГРАЖДЕНИЯ

Инструкция по монтажу
ДАБР.425729.005-01 ИМ

Приложение А

(справочное)

Форма предъявления претензии

1 Сведения о предъявляющем претензию

ФИО/организация _____

Адрес _____

Почтовый индекс, город _____

Страна _____

Телефон _____

Факс _____

Электронная почта _____

ФИО и полномочия лица, действующего от имени предъявляющего претензию

(если применимо) _____

Контактное лицо (если отлично от предыдущего пункта)

2 Сведения о продукции

Номер заказа (если известно) _____

Описание _____

3 Проблемы, с которыми столкнулся предъявляющий претензию

Дата возникновения _____

Описание проблем _____

4 Требуемые средства

да нет

5 Дата, подпись

Дата _____ Подпись _____

6 Приложения

Список приложенных документов

Содержание

1 Общие указания	4
2 Меры безопасности.....	4
3 Подготовка изделия к монтажу и стыковке.....	5
4 Монтаж и демонтаж.....	6
5 Сдача смонтированного и состыкованного изделия.....	21
Приложение А Форма предъявления претензии	22

Настоящая инструкция по монтажу (далее – ИМ) содержит сведения, необходимые для правильной подготовки к монтажу и проведения монтажных работ комплекта козырькового ограждения (далее – КЗР, изделие).

Документы, которыми надлежит дополнительно руководствоваться при проведении работ:

- рабочая документация на объект (далее – проект);
- паспорт на изделие (далее – ПС).

1 ОБЩИЕ УКАЗАНИЯ

1.1 На эффективность и надежность работы изделия существенно влияет выполнение всех требований эксплуатационных документов.

1.2 Монтаж должны осуществлять специалисты, изучившие ИМ в полном объеме и прошедшие инструктаж по правилам монтажа и установки изделия.

1.3 Последовательность операций при монтаже составных частей КЗР выбирается исходя из условий и удобства проведения работ с учетом требований ИМ.

2 МЕРЫ БЕЗОПАСНОСТИ

2.1 Все работы по монтажу должны проводиться с соблюдением требований действующих нормативных документов по технике безопасности на месте оборудования и эксплуатации изделия.

2.2 К монтажу КЗР допускаются лица, прошедшие специальное обучение, получившие удостоверения по правилам технической эксплуатации и технике безопасности (на право допуска к работе).

2.3 При выполнении работы на высоте, равной и более 1,5 м, необходимо соблюдать дополнительные меры безопасности. К работе на высоте допускаются работники не моложе 18 лет, прошедшие медицинский осмотр, специальное обучение и имеющие удостоверения на право проведения работ на высоте.

Рабочее место для работы на высоте должно быть организовано с использованием лестниц-стремянки и подмостей.

Работники, работающие на высоте, обязаны пользоваться предохранительными поясами и инструментальными сумками для переноски и хранения ручного инструмента и крепежных материалов. Работа на высоте производится в спецодежде.

Состояние лестниц и подмостей перед началом работы должно проверяться руководителем работ.

Перед началом работ необходимо убедиться:

- в отсутствии на подмостках и лестнице мусора и других посторонних предметов, зимой – в отсутствии на них снега, наледи и наличия на них слоя песка;
- в отсутствии сломанных деталей и других дефектов;
- в том, что высота лестницы обеспечивает возможность работы с изделием при нахождении работника на ступеньке, отстоящей не менее 1 м от верхнего края лестницы. Лестница должна иметь металлические наконечники.

4.5.5 Установка КЗР со сварными панелями на сетчатое ограждение:

- установить стойки;
- смонтировать панели с помощью скоб и крепежа.

4.5.6 Установка КЗР со сварными панелями на бетонное ограждение:

- установить плиты;
- установить стойки на плиты;
- смонтировать панели с помощью скоб и крепежа.

5 СДАЧА СМОНТИРОВАННОГО И СОСТЫКОВАННОГО ИЗДЕЛИЯ

5.1 Сдачу смонтированного и состыкованного изделия производят по результатам приемо-сдаточных испытаний на месте эксплуатации, оформлением акта сдачи-приемки в эксплуатацию. Акт должен быть подписан руководителями монтажной и эксплуатирующей организаций. Одновременно заполняют раздел «Свидетельство о монтаже» ПС.

5.2 Приемо-сдаточные испытания проводят в следующем объеме:

- проверка последовательности установки силовых и промежуточных стоек на соответствие требованиям пп. 4.4.1, 4.4.2;
- проверка наличия крепежных элементов и надежности их крепления на соответствие требованиям пп. 4.3, 4.4.3 для КЗР, устанавливаемых на сетчатые ограждения, и пп. 4.3, 4.4.4 для КЗР, устанавливаемых на бетонные/кирпичные ограждения;
- проверка крепления АКЛ на соответствие требованиям пп. 4.4.5, 4.4.6 для КЗР с АКЛ;
- проверка крепления сварных панелей на соответствие требованиям п. 4.4.7 для КЗР со сварными панелями.

Проверяют каждую десятую стойку (допускается в зависимости от длины участка ограждения менять шаг проверяемых стоек по договоренности руководителей монтажной и эксплуатирующей организаций).

5.3 Результаты приемо-сдаточных испытаний считают положительными, а КЗР прошедшим испытания, если испытания проведены в полном объеме и изделие соответствует всем требованиям ИМ.

Результаты приемо-сдаточных испытаний считают отрицательными, а КЗР не прошедшим испытания, если в ходе испытаний обнаружено несоответствие изделия хотя бы одному требованию ИМ.

5.4 КЗР, не прошедший приемо-сдаточных испытаний, подлежит доработке с целью устранения несоответствий. После доработки КЗР повторно подвергают приемо-сдаточным испытаниям.

Повторные испытания, в зависимости от характера дефектов, по решению руководителей монтажной и эксплуатирующей организаций проводят в полном объеме либо только по пунктам, по которым выявлены несоответствия требованиям ИМ.

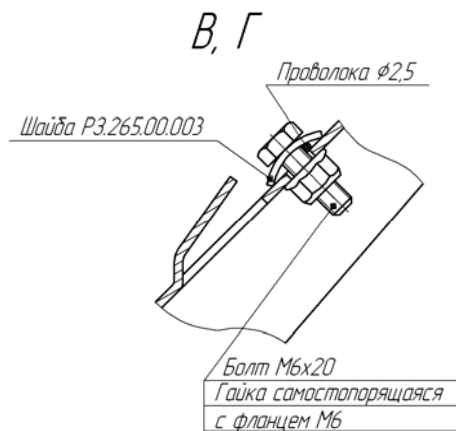


Рис. 14 – Изображение выносного элемента



Рис. 15 – Очередность установки силовых и промежуточных стоек. *Размеры для справок.

4.5 Примеры последовательности проведения монтажа КЗР

4.5.1 Установка КЗР с объемной АКЛ на сетчатое заграждение:

- установить стойки;
- натянуть три нити проволоки диам. 2,5 мм;
- смонтировать АКЛ с помощью проволоки диам. 1,6 мм.

4.5.2 Установка КЗР с плоской АКЛ на сетчатое заграждение:

- установить стойки;
- натянуть две нити проволоки диам. 2,5 мм;
- смонтировать АКЛ с помощью проволоки диам. 1,6 мм.

4.5.3 Установка КЗР с объемной АКЛ на бетонное заграждение:

- установить плиты;
- установить стойки на плиты;
- натянуть три нити проволоки диам. 2,5 мм;
- смонтировать АКЛ с помощью проволоки диам. 1,6 мм.

4.5.4 Установка КЗР с плоской АКЛ на бетонное заграждение:

- установить плиты;
- установить стойки на плиты;
- натянуть две нити проволоки диам. 2,5 мм;
- смонтировать АКЛ с помощью проволоки диам. 1,6 мм.

При производстве работ на высоте ЗАПРЕЩАЕТСЯ:

- ИСПОЛЬЗОВАТЬ В КАЧЕСТВЕ ОПОРЫ ЛЕСТНИЦЫ ОПОРУ ЗАГРАЖДЕНИЯ ИЛИ ПАНЕЛЬ МЕЖДУ ОПОРАМИ ЗАГРАЖДЕНИЯ, НА КОТОРОЕ ВЕДЕТСЯ МОНТАЖ КЗР;
- РАБОТАТЬ ПОД ЛЕСТНИЦЕЙ ИЛИ ПОДМОСТЬЯМИ;
- ПРИМЕНЯТЬ НЕИСПРАВНЫЕ ЛЕСТНИЦЫ, А ТАКЖЕ ЛЕСТНИЦЫ, НЕ ИМЕЮЩИЕ БИРОК И НЕ ПРОШЕДШИЕ ИСПЫТАНИЙ;
- ПРИСТУПАТЬ К РАБОТЕ ИЛИ ПРОДОЛЖАТЬ ЕЕ ПРИ ЛЮБЫХ ПРИЗНАКАХ НЕДОМОГАНИЯ.

2.4 При необходимости подрезку высоких деревьев, а также кустарников следует производить под непосредственным руководством бригадира или мастера.

2.5 ЗАПРЕЩАЕТСЯ ПРОВОДИТЬ РАБОТЫ ПО МОНТАЖУ И ОБСЛУЖИВАНИЮ ИЗДЕЛИЯ ВО ВРЕМЯ ГРОЗЫ ИЛИ ПРИ ЕЕ ПРИБЛИЖЕНИИ!

3 ПОДГОТОВКА ИЗДЕЛИЯ К МОНТАЖУ И СТЫКОВКЕ

3.1 Порядок транспортирования от места получения до места монтажа

3.1.1 Ограничения по транспортированию – в соответствии с требованиями ПС.

3.1.2 Погрузочно-разгрузочные работы необходимо производить при соблюдении требований манипуляционных знаков, указанных на упаковке. Воздействие на упаковку изделия ударных нагрузок не допускается.

ЗАПРЕЩАЕТСЯ СБРАСЫВАТЬ ИЗДЕЛИЕ С ТРАНСПОРТНОГО СРЕДСТВА!

3.2 Правила распаковывания и осмотра изделия

3.2.1 Перед распаковыванием составных частей КЗР необходимо убедиться в целостности упаковки.

3.2.2 После распаковывания следует провести тщательный внешний осмотр составных частей изделия и проверить комплектность поставки согласно ведомости комплектации (упаковочной ведомости).

3.2.3 При несоответствии комплекта поставки упаковочной ведомости, а также в случае ненадлежащего качества изготовления составных частей КЗР следует направить в адрес предприятия-изготовителя (поставщика) претензию по форме, приведенной в приложении А.

3.3 Требования к месту монтажа изделия и стыковке

3.3.1 КЗР устанавливаются:

- на сетчатые стандартные (с обозначениями вида ШЩКД.ХХХ.ХХ.ХХХ или ДАБР.ХХХХХХ.ХХХ) заграждения типа «МАХАОН» или «МЕТОЛ»;
- на сетчатые нестандартные (с обозначениями вида РЗ.ХХХ.ХХ.ХХХ или другими) заграждения (возможность определяется проектом);
- на бетонные или кирпичные заграждения;
- на прочие заграждения (возможность определяется проектом).

3.3.2 Установку на бетонное/кирпичное заграждение рекомендуется осуществлять при помощи самонарезающих винтов с пластмассовыми дюбелями (см. рис. 12, а) или сквозных соединений на шпильках (см. рис. 12, б). Допускается уста-

новка с использованием монтажного порохового инструмента по технологии организации, осуществляющей монтаж.

Примечание – Элементы крепления изделия к заграждению в комплект поставки не входят и должны быть предусмотрены проектом.

Установочные и присоединительные размеры при монтаже на бетонное/кирпичное заграждение показаны на рис. 8, а–в, в остальных случаях определяются проектом.

4 МОНТАЖ И ДЕМОНТАЖ

4.1 Монтаж следует проводить в соответствии с вариантом использования изделия на определенном типе заграждения.

4.2 При монтаже необходимо и достаточно использовать следующие инструменты:

- ключ 7812–1416 ГОСТ 25787–83 (гаечный торцовый с внутренним шестигранником односторонний с размером зева S = 10 мм) или шуруповерт со сменными головками;
- ключ 7811–0023 ГОСТ 2839–80 (гаечный с открытым зевом двусторонний с размерами зевов 17×19 мм);
- ключ моментный ГОСТ Р 51254–99;
- пассатижи 7814–0161 ГОСТ 17438–72 (длиной L = 200 мм, без изолирующих рукояток);
- кусачки 7814–0128 ГОСТ 28037–89 (торцовые, длиной L = 200 мм, с изолирующими рукоятками);
- болторез 900 мм пр-ва фирмы «STAYER»;
- рулетка Р5УЗП ГОСТ 7502–98 (длиной 5 м);
- лестница ЛСС или ЛСА ГОСТ 26887–86 (свободностоящая из стали или алюминия);
- кисть плоская КП40 ГОСТ 10597–87.

Дополнительно при установке на бетонное/кирпичное заграждение потребуются:

- комплект крепежных элементов (см. п. 3.3.2)¹⁾;
- ударная сверлильная машина с набором сверл (вид и характеристики определяются проектом).

4.3 Моменты затяжек резьбовых соединений при проведении монтажа должны соответствовать указанным в табл. 1.

Таблица 1 – Моменты затяжек

Номинальный диаметр резьбы, мм	Момент затяжки, Н·м
6	6–9

¹⁾ В зависимости от выбранного варианта крепления для проведения монтажа могут потребоваться дополнительные инструменты (см. сопроводительную докум. на крепеж).

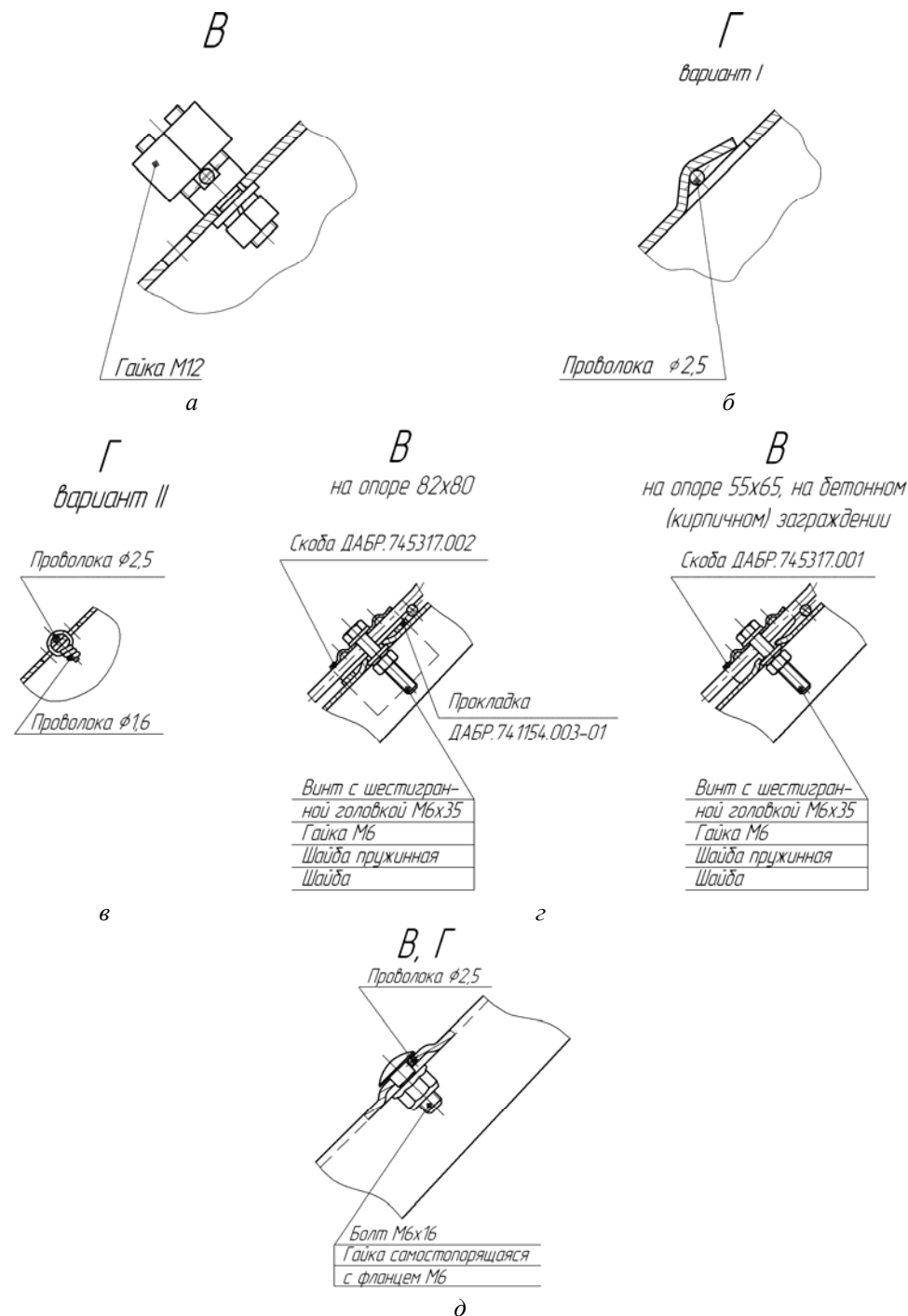
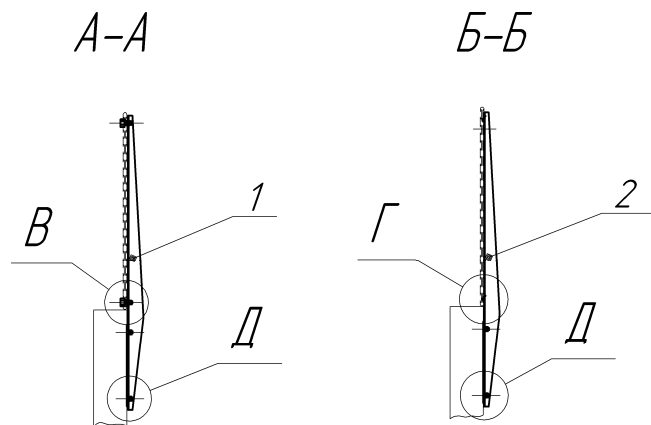
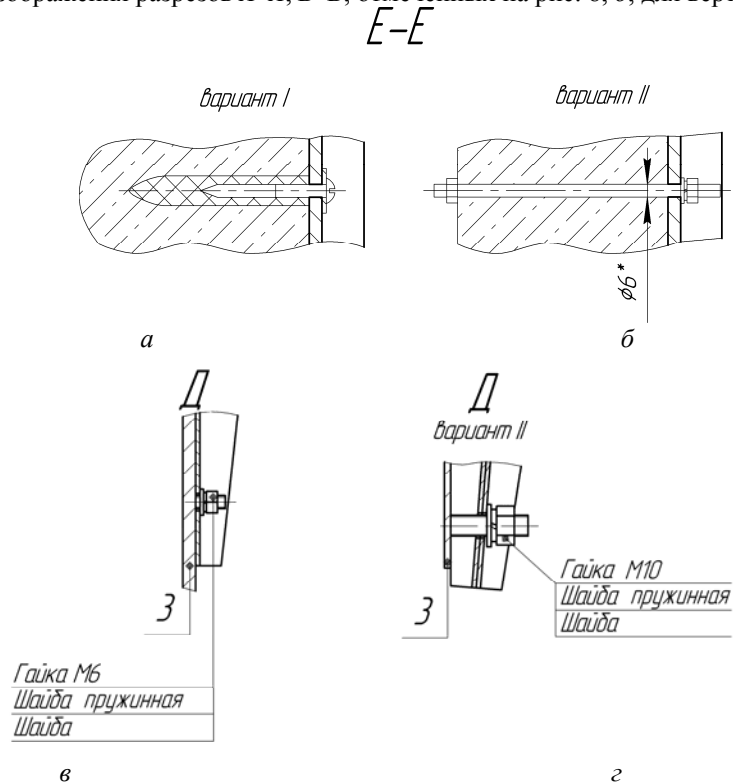


Рис. 13 – Изображения выносных элементов



Изображение выносного элемента Д показано на рис. 12, в, изображения выносных элементов В, Г – на рис. 13, а–в, д, 14.

Рис. 11 – Изображения разрезов А–А, Б–Б, отмеченных на рис. 8, б, для вертикального КЗР



* Размер для справок (в миллиметрах).

Рис. 12 – Варианты изображения разреза Е–Е, отмеченного на рис. 8, а–в, выносного элемента Д, отмеченного на рис. 8, в – 11

Номинальный диаметр резьбы, мм	Момент затяжки, Н·м
10	30–35
12*	до начала пластической деформации проволоки
* Для разрезных шпилек.	

4.4 Основные требования к монтажу КЗР

4.4.1 Стойка поз. 1 (силовая с болтом с шестигранным подголовником) устанавливается на каждой опоре ограждения. Для варианта с промежуточными стойками (силовая с разрезной шпилькой) устанавливается первой, каждой пятой и последней в изделии. Способ установки стоек (очередность установки силовых и промежуточных стоек) показан на рис. 15.

4.4.2 Стойки поз. 2 (промежуточные с «лепестками») устанавливаются в промежутках между стойками поз. 1. Только для варианта с промежуточными стойками.

4.4.3 Стойки поз. 1, 2 монтируются на ограждениях типа «МАХАОН» (см. рис. 1, а, 3, а, б) и «МЕТОЛ» (см. рис. 1, б, 3, б) следующим образом:

- на опорах ограждения откручивают два верхних болта, крепящих панель типа «МАХАОН» или сетку ССЦП;

- стойки поз. 1 или 2 устанавливают поверх скоб или планок, крепящих панели типа «МАХАОН» или сетку ССЦП соответственно (допускается планки снять), и фиксируют крепежом (см. рис. 7, а–г);

- с противоположной стороны стойки поз. 1 или 2 устанавливают непосредственно на опоры ограждения и также фиксируют крепежом (см. рис. 7, а, б).

4.4.4 Стойки поз. 1, 2 монтируются на бетонное/кирпичное ограждение следующим образом (см. рис. 8, а–в):

- в ограждении сверлят по четыре отверстия под каждую плиту поз. 3, соблюдая установочные и присоединительные размеры. Отверстия выполняют по плитам, выдерживая допуск параллельности плоскостей плит относительно вертикали 3 мм. При установке с помощью самонарезающих винтов с пластмассовыми дюбелями (см. рис. 12, а) размеры отверстий в ограждении уточняют по сопроводительной документации на крепеж;

- плиты поз. 3 устанавливают на ограждение, фиксируя их применяемым крепежом (см. рис. 12, а, б). Надежность крепления плит должна обеспечиваться выполнением требований сопроводительной документации на крепеж (либо требований проекта);

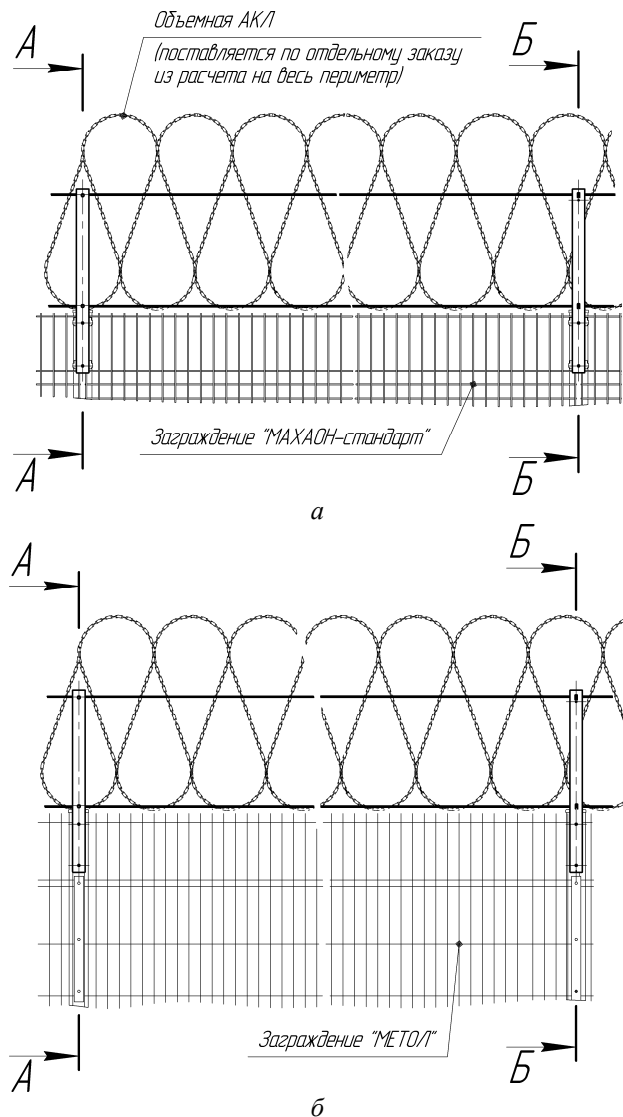
- стойки поз. 1 или 2 устанавливают на плиты поз. 3, фиксируя их крепежом (см. рис. 12, в, г).

4.4.5 Проволоку диам. 2,5 мм натягивают без провисания, последовательно закрепляя на стойках поз. 1 в пазах шпилек гайками (см. рис. 13, а) или между квадратом подголовка болта на стойке, затягивая самостопорящуюся гайку М6 (см. рис. 13, д); на стойках поз. 2 – обжимая «язычками» (см. рис. 13, б) или стягивая скрутками через отверстия (см. рис. 13, в); закрепляя на стойках шайбой РЗ.265.00.003, болтом М6, затягивая самостопорящуюся гайку М6 (см. рис. 14).

4.4.6 АКЛ устанавливают на проволоку диам. 2,5 мм и закрепляют скрутками из отрезков проволоки диам. 1,6 мм длиной 70,5 мм. Шаг крепления – $(0,5 \pm 0,1)$ м на каждой нити проволоки диам. 2,5 мм.

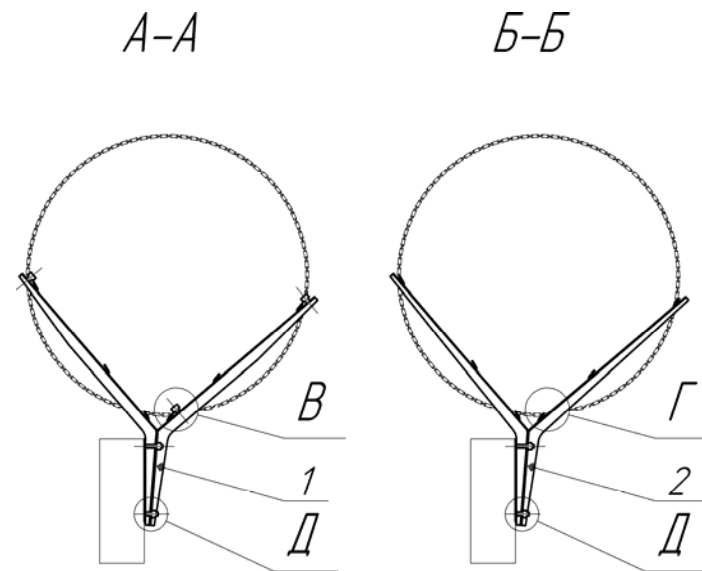
4.4.7 Сварные панели устанавливают на стойки поз. 1, прижимая их скобами и стягивая крепежом (см. рис. 13, з).

4.4.8 После завершения монтажа поверхн. с поврежденным покрытием покрывают краской для наружных работ любой стандартной марки. Цвет – в тон КЗР.



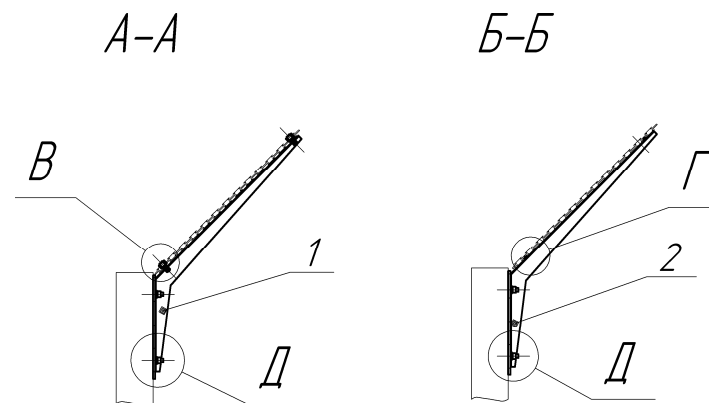
Изображения разрезов показаны на рис. 2, а и б соответственно.

Рис. 1 – Участок смонтированного КЗР с объемной АКЛ



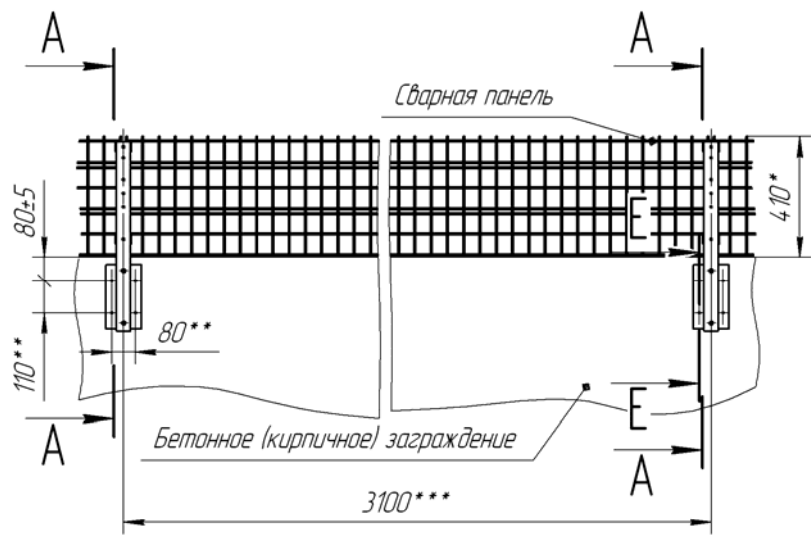
Изображение выносного элемента Д показано на рис. 12, з, выносных элементов В, Г – на рис. 13, а-в, д, 14.

Рис. 9 – Изображения разрезов А-А, Б-Б, отмеченных на рис. 8, а

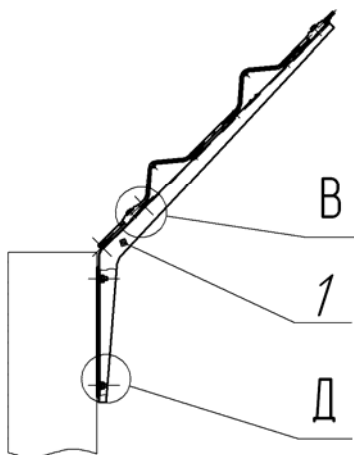


Изображение выносного элемента Д показано на рис. 12, в, изображения выносных элементов В, Г – на рис. 13, а-в, д, 14.

Рис. 10 – Изображения разрезов А-А, Б-Б, отмеченных на рис. 8, б, для наклонного КЗР



A-A

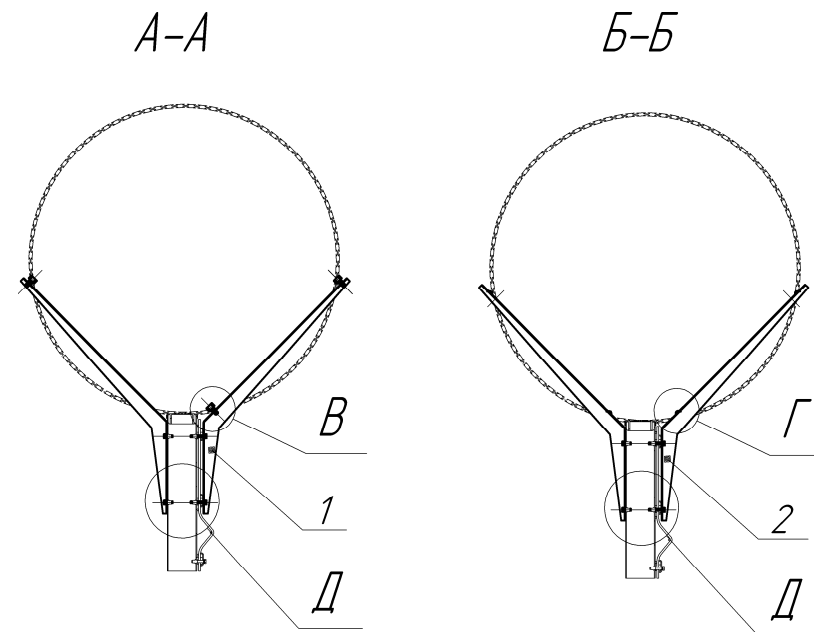


в

Размеры даны в миллиметрах; * – размер для справок; ** – размеры выполнить по плите поз. 3; *** – комплект рассчитан на участок длиной до 125 м.

Варианты изображения разреза E-E показаны на рис. 12, а, б, изображения выносных элементов Д, В – на рис. 12, в и 13, г соответственно.

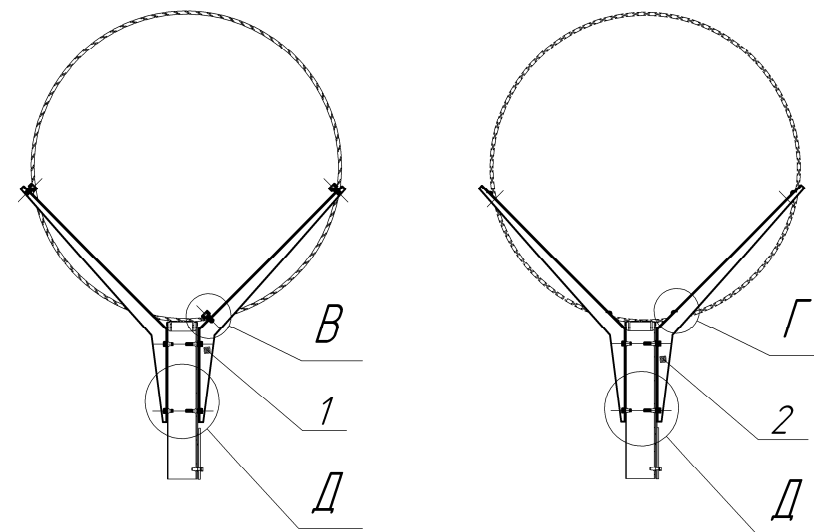
Рис. 8 – Участок смонтированного КЗР (с. 2 из 2)



а

A-A

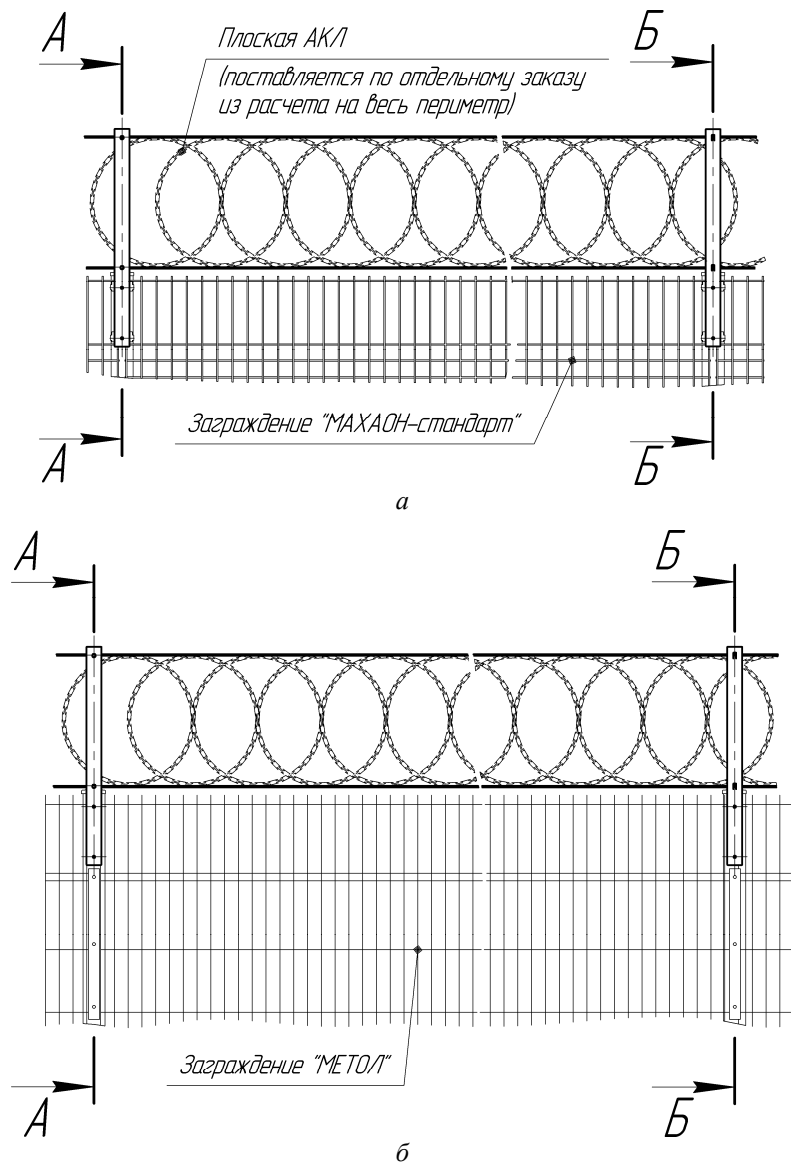
Б-Б



б

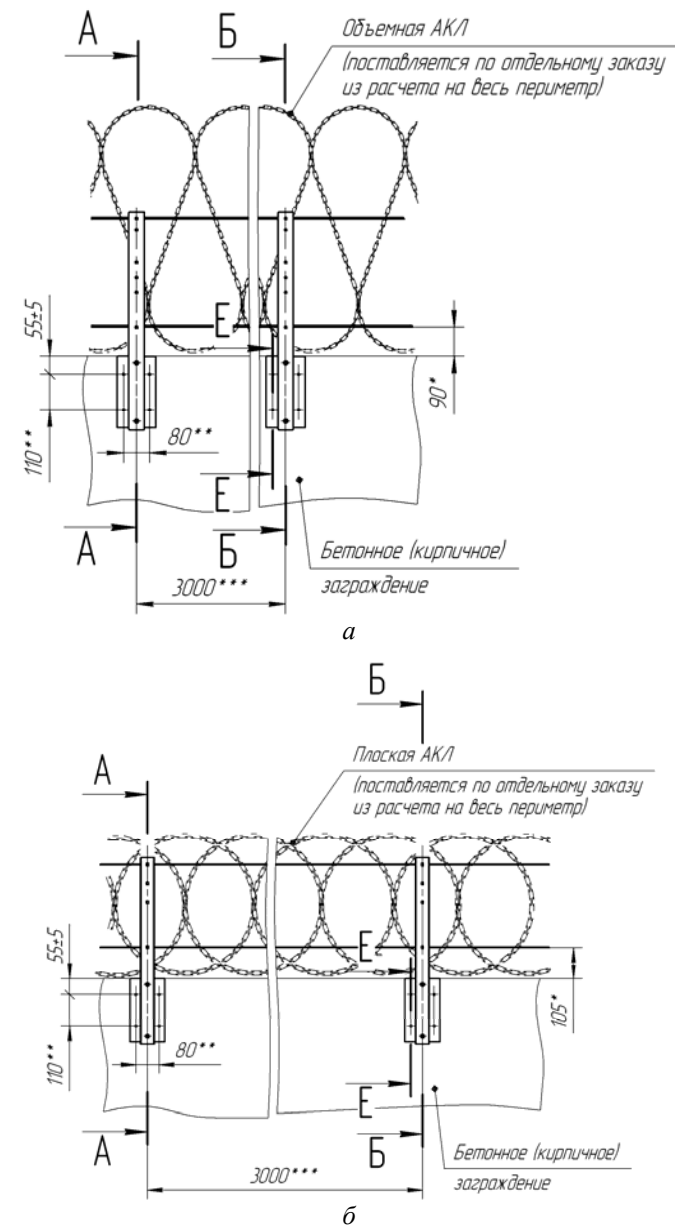
Изображения выносного элемента Д показаны на рис. 7, а и б соответственно, выносных элементов В, Г – на рис. 13, а-в, д, 14.

Рис. 2 – Изображения разрезов, отмеченных на рис. 1



Изображения разрезов для наклонного КЗР показаны на рис. 4, а и б соответственно, для вертикального КЗР – на рис. 5, а и б соответственно.

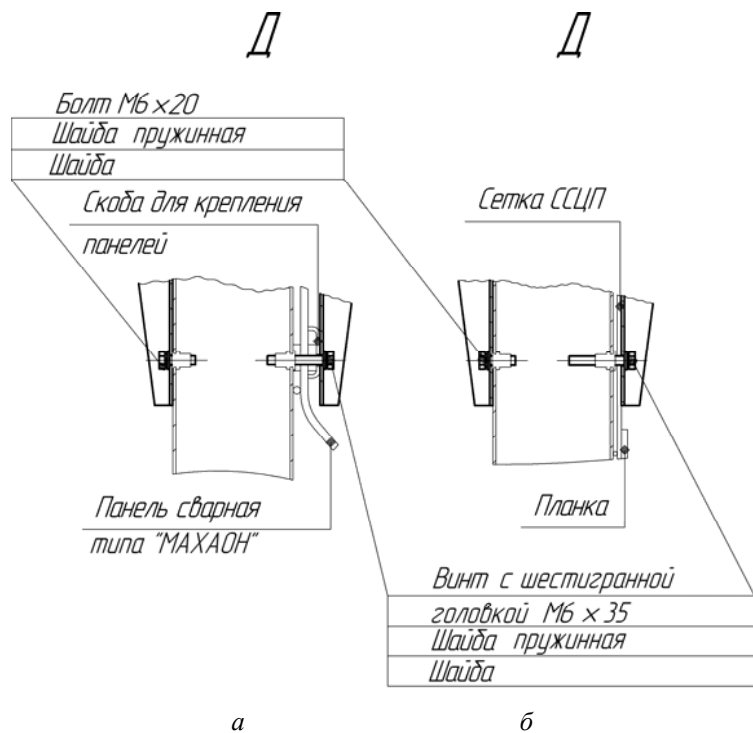
Рис. 3 – Участок смонтированного КЗР с плоской АКЛ



Размеры даны в миллиметрах; * – размеры для справок; ** – размеры вы-полнить по плите поз. 3; *** – комплект рассчитан на участок длиной до 125 м.

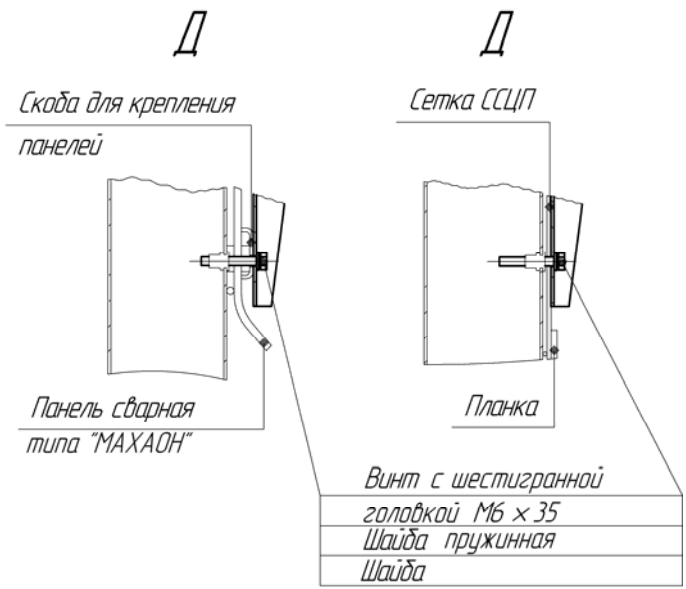
Изображения разрезов А-А, Б-Б для КЗР с объемной АКЛ показаны на рис. 9, для наклонного КЗР с плоской АКЛ – на рис. 10, для вертикального КЗР с плоской АКЛ – на рис. 11. Варианты изображения разреза Е-Е показаны на рис. 12, а, б.

Рис. 8 – Участок смонтированного КЗР (с. 1 из 2)



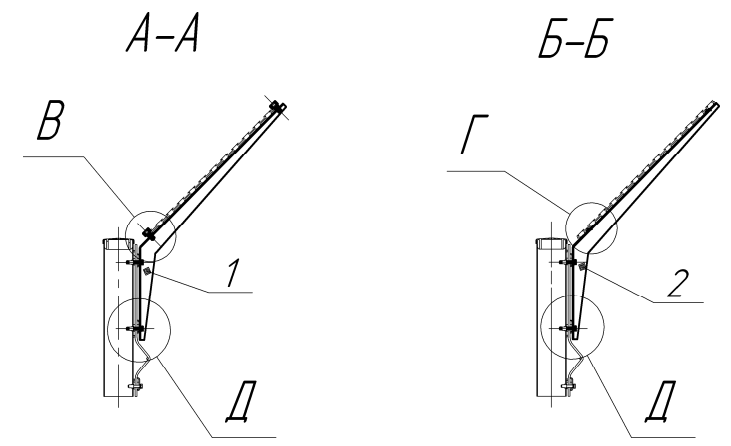
а

б

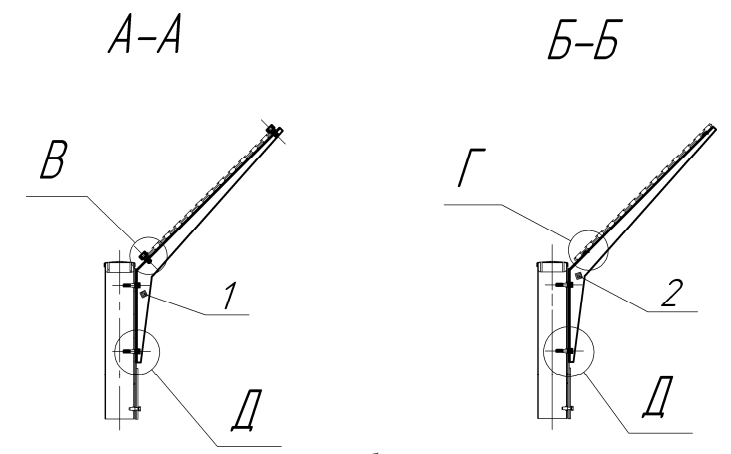


а

б



а

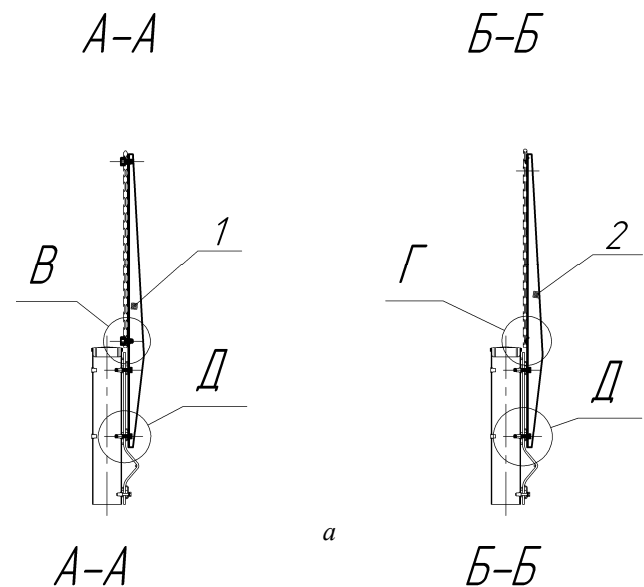


б

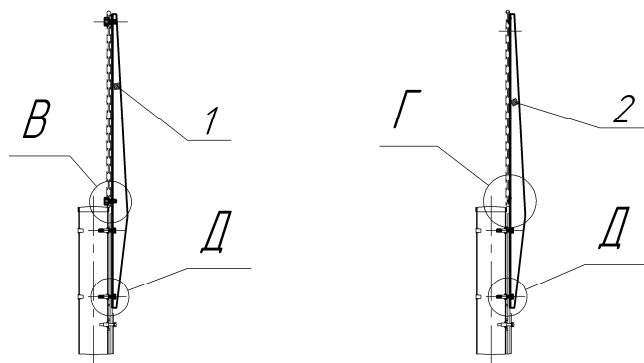
Изображения выносного элемента Д показаны на рис. 7, в и г соответственно, выносных элементов В, Г – на рис. 13, а–в, д, 14.

Рис. 4 – Изображения разрезов, отмеченных на рис. 3, для наклонного КЗР

Рис. 7 – Изображения выносного элемента Д, отмеченного на рис. 2, а, б, 4, а, б, 5, а, б, 6



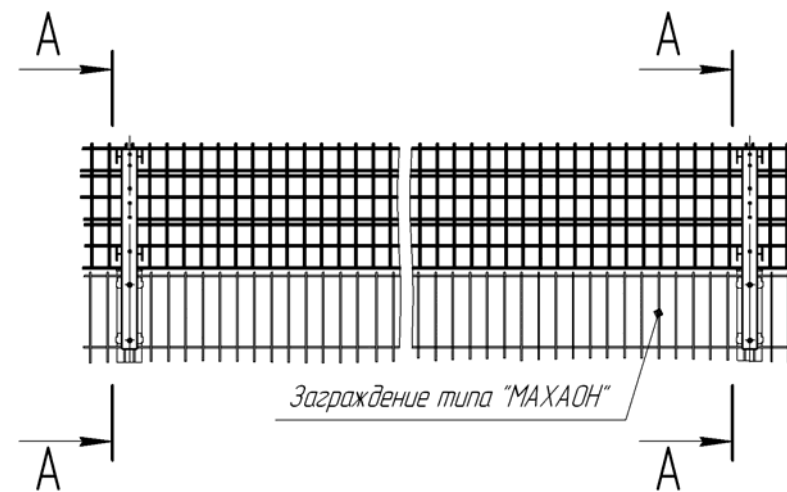
а



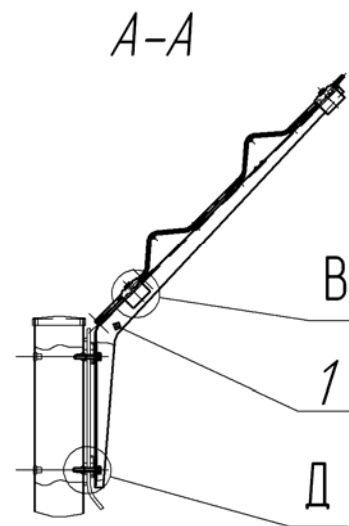
б

Изображения выносного элемента Д показаны на рис. 7, в и г соответственно, выносных элементов В, Г – на рис. 13, а-в, д, 14.

Рис. 5 – Изображения разрезов, отмеченных на рис. 3, для вертикального КЗР



Заграждение типа "МАХАОН"



Изображения выносных элементов Д, В показаны на рис. 7, в и 13, г соответственно.

Рис. 6 – Участок смонтированного КЗР со сварными панелями