



34 4961
код продукции

КОРОБ
Инструкция по монтажу
ДАБР.305136.001 ИМ

Приложение А

(справочное)

Форма предъявления претензии

1 Сведения о предъявляющем претензию

ФИО/организация _____

Адрес _____

Почтовый индекс, город _____

Страна _____

Телефон _____

Факс _____

Электронная почта _____

ФИО и полномочия лица, действующего от имени предъявляющего претензию
(если применимо) _____

Контактное лицо (если отлично от предыдущего пункта)

2 Сведения о продукции

Номер заказа (если известно) _____

Описание _____

3 Проблемы, с которыми столкнулся предъявляющий претензию

Дата возникновения _____

Описание проблем _____

4 Требуемые средства

да нет

5 Дата, подпись

Дата _____ Подпись _____

6 Приложения

Список приложенных документов

5 СДАЧА СМОНТИРОВАННОГО И СОСТЫКОВАННОГО ИЗДЕЛИЯ

Содержание

5.1 Сдачу смонтированного ИЗДЕЛИЯ в эксплуатацию следует производить по результатам приемо-сдаточных испытаний на месте эксплуатации.

5.2 Результаты испытаний оформляются актом сдачи-приемки ИЗДЕЛИЯ в эксплуатацию или документом, его заменяющим. Акт или документ должен быть подписан ответственными представителями генерального подрядчика или субподрядной организации и эксплуатирующей организации.

5.3 При приемо-сдаточных испытаниях должно быть проверено наличие всех элементов крепления, применяемых в принятом варианте установки ИЗДЕЛИЯ на ЗГР, а также соответствие надежности крепления предъявляемым требованиям.

Примечание – При большом количестве монтируемых ИЗДЕЛИЙ допускается проводить выборочный контроль (например, каждого пятого ИЗДЕЛИЯ) по договоренности между ответственными представителями генерального подрядчика или субподрядной организации и эксплуатирующей организации.

5.4 Результаты приемо-сдаточных испытаний считаются положительными, а ИЗДЕЛИЕ прошедшим испытания, если контроль произведен в полном объеме по п. 5.3 и ИЗДЕЛИЕ соответствует всем предъявляемым требованиям.

Результаты приемо-сдаточных испытаний считаются отрицательными, а ИЗДЕЛИЕ не прошедшим испытания, если в процессе контроля по п. 5.3 выявлено несоответствие хотя бы одному требованию.

5.5 ИЗДЕЛИЕ, не прошедшее приемо-сдаточных испытаний, должно быть доработано в соответствии с установленными замечаниями на месте эксплуатации. После устранения несоответствий предъявляемым требованиям ИЗДЕЛИЕ следует подвергнуть повторным испытаниям.

Повторные испытания по решению ответственных представителей генерального подрядчика или субподрядной организации и эксплуатирующей организации в зависимости от характера неисправностей могут быть проведены в полном объеме по п. 5.3 или в пределах контролируемых характеристик, по которым ранее были выявлены несоответствия предъявляемым требованиям.

5.6 Предприятие-изготовитель гарантирует соответствие ИЗДЕЛИЯ требованиям действующей технической документации при условии соблюдения эксплуатирующей организацией требований эксплуатационной документации, в том числе соблюдения требований к монтажу, установленных ИМ.

Предприятие-изготовитель не несет ответственности за несоблюдение требований к монтажу организацией, осуществляющей монтаж.

Примечание – Дополнительные гарантийные обязательства на монтажные работы могут предоставляться организацией, осуществляющей монтаж.

1 Общие указания.....	5
2 Меры безопасности.....	5
3 Подготовка изделия к монтажу и стыковке.....	6
3.1 Порядок транспортирования от места получения до места монтажа.....	6
3.2 Погрузочно-разгрузочные работы	6
3.3 Правила распаковывания и осмотра изделия.....	7
3.4 Требования к месту монтажа изделия и стыковке.....	7
4 Монтаж и демонтаж.....	8
4.5 Примеры последовательности проведения монтажа (демонтажа)	9
5 Сдача смонтированного и состыкованного изделия.....	16
Приложение А Форма предъявления претензии	19

Настоящая инструкция по монтажу (далее – ИМ) содержит сведения, необходимые для правильной подготовки к монтажу и проведения монтажных работ короба (далее – ИЗДЕЛИЕ) на заграждении (далее – ЗГР).

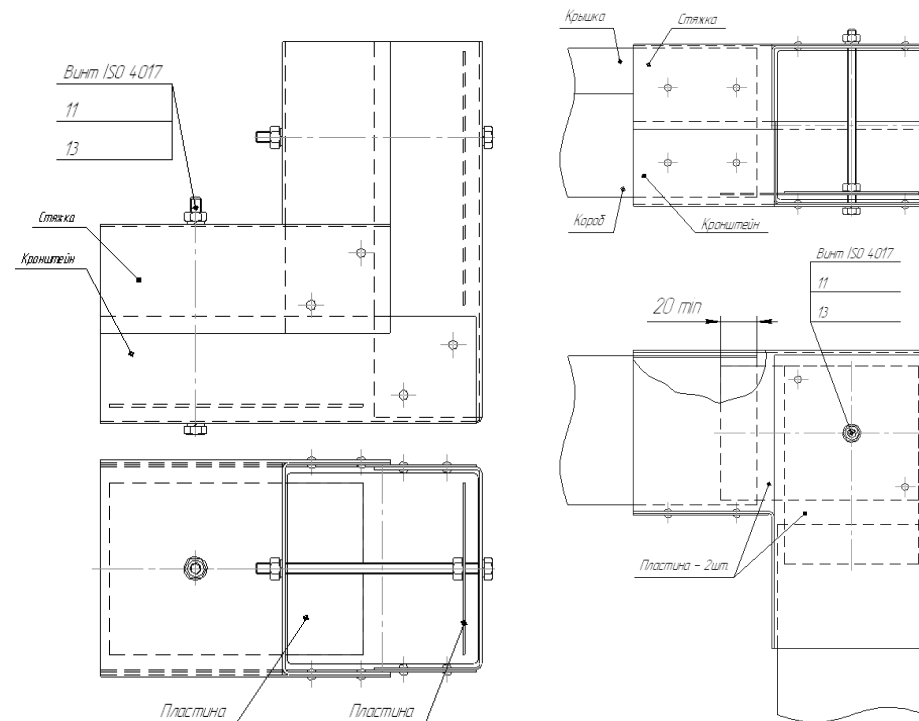
Документы, которыми надлежит дополнительно руководствоваться при проведении работ:

- рабочая документация на объект (далее – ПРОЕКТ);
- паспорт ДАБР.305136.001 ПС (далее – ПС).

Принятые в ИМ обозначения элементов крепления приведены в табл. 1.

Таблица 1

Номер позиции	Обозначение составной части	Наименование	Варианты крепления ¹⁾
1	ДАБР.741124.001	Планка	❶
2	ДАБР.746714.001	Скоба	❶
3	ШЦКД.009.00.001	Планка	❶
4	ШЦКД.009.00.001-01	Планка	❶
5	РЗ.616.00.002	Кронштейн	❷; ❸; ❹
6	РЗ.616.00.002-01	Кронштейн	❷; ❸; ❹
7	ШЦКД.010.00.002	Планка	❸
8		Болт М6×25 ГОСТ 7798–70	❸
9		Болт М6×30 ГОСТ 7798–70	❶
10		Винт ISO 4017 - М6 х 70	❹
11		Гайка М6 ГОСТ 5915–70	❶; ❸; ❹; ❺
12		Дюбель 8×50	❷
13		Шайба 6 ГОСТ 6402–70	❶; ❸; ❹; ❺
14		Шайба 6 ГОСТ 11371–78	❶; ❸; ❹; ❺
15		Шуруп с шестигранной головкой DIN 571 - 6 х 40	❷
16	ДАБР.741134.017	Пластина	❶



Масштаб 1:4.
Номера позиций – см. табл. 1.

Рис. 5 (с. 2 из 2)

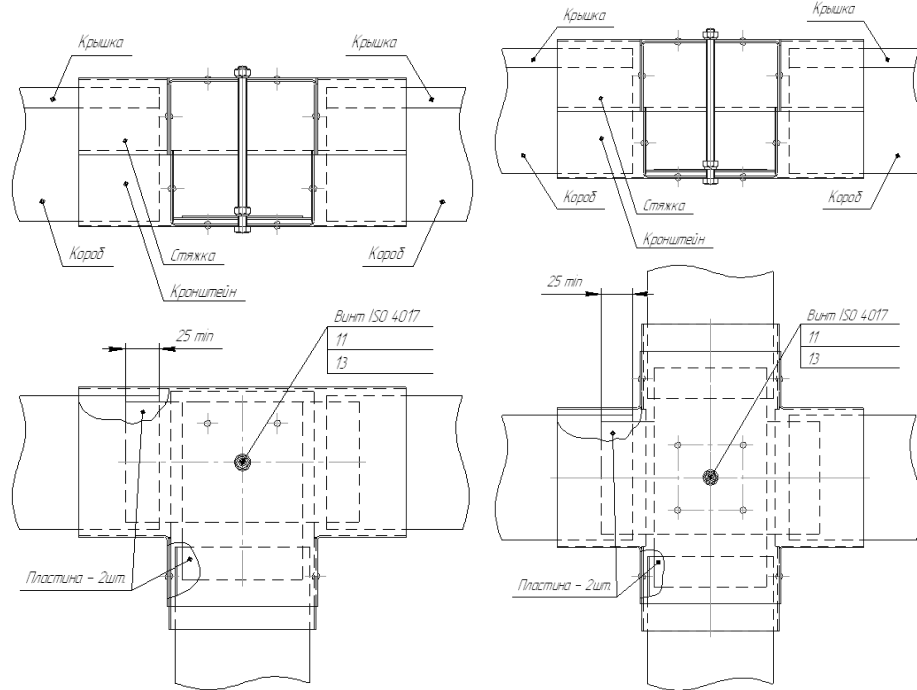
4.6.5 Стыковка коробов с помощью Т,Г и Х-образных замков (см. рис. 5)

4.6.5.1 ИЗДЕЛИЕ предназначено для стыковки коробов и служит для организации поворотов и разветвлений:

- замок Т-образный вертикальный представляет собой Т-образную конструкцию, состоящую из 4 частей и листа толщиной 1,2 мм;
 - замок Х-образный вертикальный представляет собой Х-образную конструкцию, состоящую из 4 частей и листа толщиной 1,2 мм;
 - замок Г-образный горизонтальный представляет собой Г-образную конструкцию, состоящую из 2 частей и листа толщиной 1,2 мм;
 - замок Г-образный вертикальный представляет собой Г-образную конструкцию, состоящую из 2 частей и листа толщиной 1,2 мм.
- короба вставляются в отверстия и стягиваются крепежом винт ISO 4017, поз. 11,13

4.6.5.2 Надежность крепления короба обеспечивается выполнением требований п. 4.3 (либо требований ПРОЕКТА – при их наличии).

4.6.5.3 Для демонтажа необходимо раскрутить соединения из крепежа винт ISO 4017, поз. 11,13.



Масштаб 1:5.

Номера позиций – см. табл. 1.

Рис.5 (с. 1 из 2)

Окончание таблицы 1

¹⁾ Условные обозначения вариантов крепления короба:

- ❶ – на планках или пластинах при установке на сетчатое ЗГР типа «МАХАОН» или «МЕТОЛ»;
- ❷ – на кронштейнах при установке на кирпичное ЗГР;
- ❸ – на кронштейнах при установке на сетчатое ЗГР типа «МАХАОН»;
- ❹ – на кронштейнах при установке на бетонное ЗГР;
- ❺ – охватывающими скобами при установке на сетчатое ЗГР типа «МАХАОН».

1 ОБЩИЕ УКАЗАНИЯ

1.1 На эффективность и надежность работы ИЗДЕЛИЯ существенно влияет выполнение всех требований эксплуатационных документов.

1.2 Монтаж должны осуществлять специалисты, изучившие ИМ в полном объеме и прошедшие инструктаж по правилам монтажа и установки ИЗДЕЛИЯ.

2 МЕРЫ БЕЗОПАСНОСТИ

2.1 Все работы по монтажу должны проводиться с соблюдением требований действующих нормативных документов по технике безопасности на месте оборудования и эксплуатации ИЗДЕЛИЯ.

2.2 Монтаж следует начинать только после выполнения мероприятий по технике безопасности.

Выполнение и контроль этих мероприятий осуществляет ответственный представитель генерального подрядчика или субподрядной организации.

2.3 Для повышения безопасности монтажных работ следует предусматривать:

- предварительный монтаж ИЗДЕЛИЯ возможно более крупными блоками и последующий их подъем с целью сокращения объема работ на высоте;
- предварительную сборку монтажных узлов на монтажно-заготовительном участке;
- механизацию работ.

2.4 Во время монтажа не допускается загромождать участок проведения работ материалами, неиспользуемыми механизмами и оборудованием.

2.5 Лица, допускаемые к монтажным работам, должны:

- проходить предварительный и периодические медицинские осмотры в сроки, установленные Минздравом РФ;
- пройти инструктаж по безопасности труда в порядке, установленном законодательством;
- быть обеспечены средствами индивидуальной защиты в соответствии с нормами, утвержденными в установленном порядке.

2.6 При организации работ на высоте более 1,5 м работники должны быть обеспечены средствами защиты от падения с высоты и другими предохранительными средствами, а также сумками для переноски и хранения ручного инструмента и крепежных материалов.

При использовании лестницы ее высота должна обеспечивать удобство проведения монтажных работ.

При производстве работ на высоте ЗАПРЕЩАЕТСЯ:

- РАБОТАТЬ ПОД ЛЕСТНИЦЕЙ ИЛИ ПОДМОСТЬЯМИ;
- ПРИСТУПАТЬ К РАБОТЕ ИЛИ ПРОДОЛЖАТЬ ЕЕ ПРИ ЛЮБЫХ ПРИЗНАКАХ НЕДОМОГАНИЯ!

2.7 Средства защиты, применяемые для предотвращения или уменьшения воздействия опасных и вредных производственных факторов, возникающих при монтажных работах, должны соответствовать действующим стандартам на средства защиты.

Средства индивидуальной защиты должны соответствовать виду работ, условиям их проведения, применяемым машинам, механизмам, инструменту, приспособлениям и материалам.

2.8 Все используемые при проведении работ инструменты, оборудование, приспособления, материалы и принадлежности должны быть исправны, иметь актуальные сроки проведения испытаний (поверки, годности) и отвечать требованиям безопасности, установленным соответствующими нормативными документами.

2.9 ЗАПРЕЩАЕТСЯ ПРОВОДИТЬ ЛЮБЫЕ РАБОТЫ ВО ВРЕМЯ ГРОЗЫ ИЛИ ПРИ ЕЕ ПРИБЛИЖЕНИИ!

3 ПОДГОТОВКА ИЗДЕЛИЯ К МОНТАЖУ И СТЫКОВКЕ

3.1 Порядок транспортирования от места получения до места монтажа

3.1.1 Транспортирование ИЗДЕЛИЯ следует осуществлять в соответствии с требованиями раздела 3 ПС.

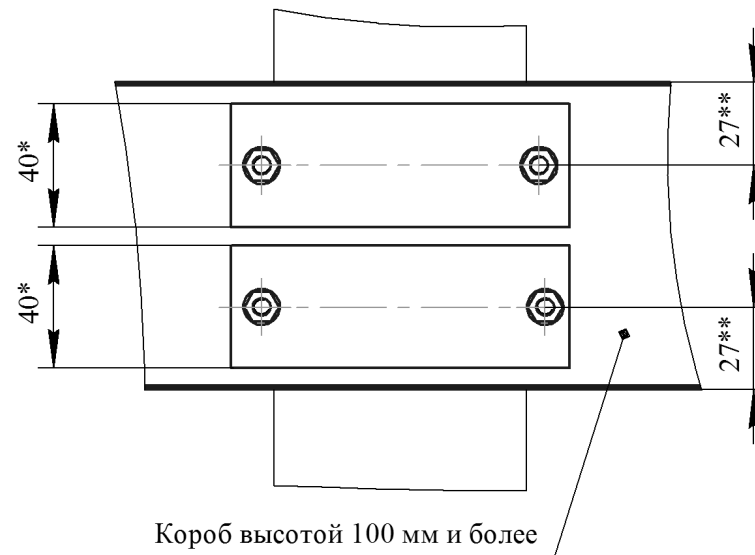
3.2 Погрузочно-разгрузочные работы

3.2.1 Погрузочно-разгрузочные работы следует выполнять механизированным способом при помощи подъемно-транспортного оборудования и средств малой механизации. Поднимать и перемещать ИЗДЕЛИЕ вручную необходимо при соблюдении норм, установленных действующим законодательством.

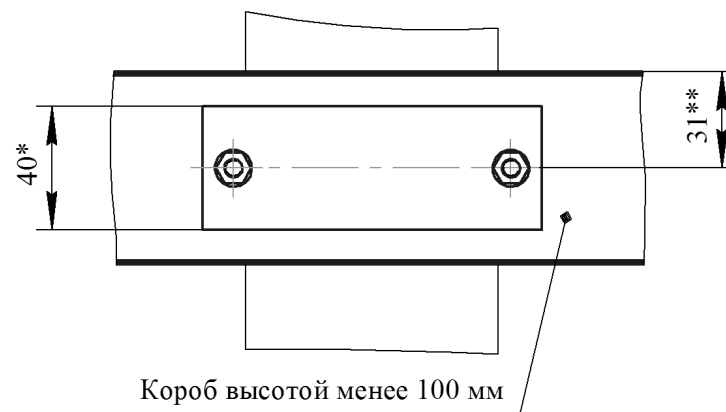
3.2.2 Выбор способов производства работ должен предусматривать предотвращение или снижение до уровня допустимых норм воздействия на работающих опасных и вредных производственных факторов путем:

- механизации и автоматизации погрузочно-разгрузочных работ;
- применения устройств и приспособлений, отвечающих требованиям безопасности;
- эксплуатации производственного оборудования в соответствии с действующей нормативно-технической документацией и эксплуатационными документами;

А-А
(ДАБР.301568.001)



А-А вариант
(ДАБР.305136.001-01)



Масштаб 1:2,5.

* Справочные размеры.

** Размеры, выполняемые по месту.

Рис. 4 (с. 2 из 2)

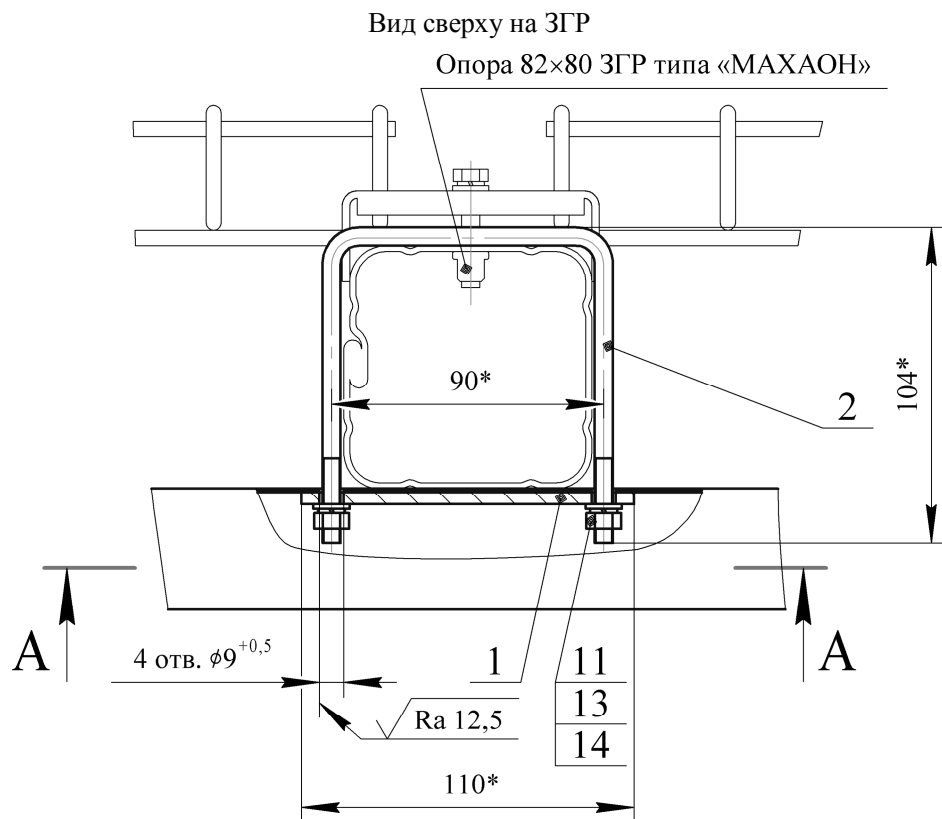
4.6.4 Крепление с помощью охватывающих скоб (см. рис. 4)

4.6.4.1 ИЗДЕЛИЕ с помощью скоб поз. 2 устанавливается на сетчатое ЗГР типа «МАХАОН» с опорами из профиля 82×80 по ДАБР.735321.001 ТУ следующим образом:

- к опорам ЗГР с внешней стороны в обхват прикладываются скобы, с внутренней – короб;
- по скобам в коробе выполняются отверстия;
- короб прижимается к опорам ЗГР планками поз. 1 и стягивается со скобами крепежом поз. 11, 13, 14.

4.6.4.2 Надежность крепления короба обеспечивается выполнением требований п. 4.3 (либо требований ПРОЕКТА – при их наличии).

4.6.4.3 Для демонтажа необходимо раскрутить соединения из крепежа поз. 11, 13, 14 со скобами поз. 2, снять планки поз. 1 и отсоединить короб от опор ЗГР.



Масштаб 1:2,5.

Номера позиций – см. табл. 1.

* Справочные размеры.

Рис. 4 (с. 1 из 2)

- применения знаковой и других видов сигнализации при перемещении ИЗДЕЛИЯ подъемно-транспортным оборудованием;
- правильного размещения и укладки ИЗДЕЛИЯ в местах производства работ и в транспортные средства;
- соблюдения требований к охраняемым зонам электропередачи, узлам инженерных коммуникаций и энергоснабжения.

Необходимо соблюдать требования манипуляционных знаков, указанных на упаковке.

3.2.3 Не допускаются сбрасывание ИЗДЕЛИЯ при разгрузке, транспортирование волоком и другие действия, могущие причинить повреждения элементам конструкции.

3.3 Правила распаковывания и осмотра ИЗДЕЛИЯ

3.3.1 Распаковывание необходимо осуществлять способами, исключающими возможность повреждения составных частей ИЗДЕЛИЯ и ухудшения их внешнего вида.

3.3.2 После распаковывания следует произвести тщательный внешний осмотр составных частей ИЗДЕЛИЯ.

Проверку комплектности поставки необходимо осуществлять согласно упаковочной ведомости.

3.3.3 При соответствии комплекта поставки упаковочной ведомости дополнительные технические требования к предмонтажной и предстыковочной проверке не предъявляются.

При несоответствии комплекта поставки упаковочной ведомости, а также в случае ненадлежащего качества изготовления составных частей ИЗДЕЛИЯ следует направить в адрес предприятия-изготовителя (поставщика) претензию по форме, приведенной в приложении А.

3.4 Требования к месту монтажа ИЗДЕЛИЯ и стыковке

3.4.1 Установка может производиться на любое ЗГР.

3.4.2 Монтаж ИЗДЕЛИЯ в зависимости от типа ЗГР рекомендуется осуществлять при помощи:

- кронштейнов (бетонное, кирпичное ЗГР и сетчатое типа «МАХАОН»);
- планок (сетчатые ЗГР типа «МАХАОН» и «МЕТОЛ»);
- охватывающих скоб (сетчатое ЗГР типа «МАХАОН»).

Допускается установка на бетонное и кирпичное ЗГР с помощью монтажного порохового инструмента по технологии организации, осуществляющей монтаж.

Примечание – Элементы крепления к ЗГР в состав ИЗДЕЛИЯ не входят и должны быть предусмотрены ПРОЕКТОМ.

3.4.3 Изображения с установочными и присоединительными размерами для рекомендуемых вариантов монтажа на ЗГР приведены на рис. 1–3, в остальных случаях определяются ПРОЕКТОМ.

4 МОНТАЖ И ДЕМОНТАЖ

4.1 Необходимые и достаточные для проведения монтажа и демонтажа инструмент и оснастка:

- ключи 7811–0458, 7811–0474 ГОСТ 2839–80 (гаечные с открытым зевом двусторонние, размеры зевов 10×13 мм, 16×18 мм);
- ключ моментный ГОСТ Р 51254–99;
- отвертка PH-2-A-2 ГОСТ Р 53935–2010;
- пассатижи 7814–0161 ГОСТ 17438–72 (длиной 200 мм, с изолирующими рукоятками);
- кусачки 7814–0128 ГОСТ 28037–89 (длиной 200 мм, с изолирующими рукоятками);
- болторез 900 мм (STAYER, KRAFTOOL или др. производителя);
- рулетка Р5УЗП ГОСТ 7502–98 (длиной 5 м);
- отвес ГОСТ 7948–80 (типоразмер выбирается в зависимости от условий проведения монтажа);
- лестница ЛСС или ЛСА ГОСТ 26887–86 (свободностоящая из стали или алюминия);
- ударная сверлильная машина (вид и характеристики определяются ПРОЕКТОМ).

4.2 Последовательность действий при проведении монтажа и демонтажа ИЗДЕЛИЯ определяется исходя из удобства и безопасности проведения работ с учетом требований ИМ.

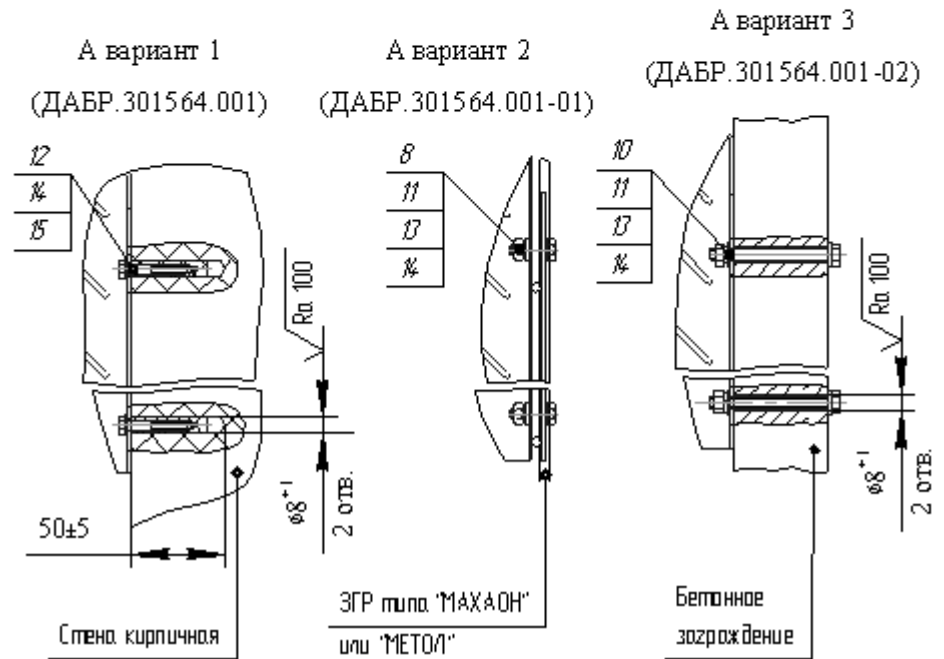
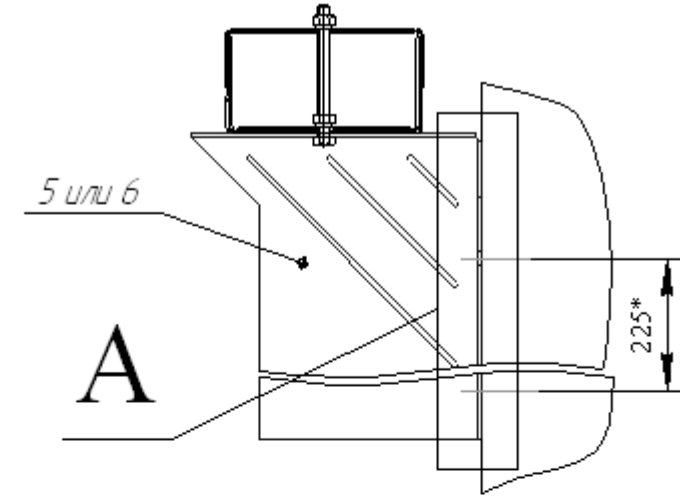
4.3 В случае наличия физических дефектов (гофры) на боковых поверхностях коробов или крышек, возможен срыв крышек при скорости ветра 20–25 м/с.

Для предотвращения срыва крышек необходимо стянуть их болтами (шпильками), просверлив дополнительные отверстия, или хомутами. Количество болтов (шпилек) и хомутов определяется монтирующей организацией

4.4 Момент затяжки резьбовых соединений для крепежа М6 при проведении монтажа должен быть от 6 до 9 Н·м.

4.5 После завершения монтажа на поверхности с поврежденным покрытием следует нанести краску для наружных работ любой стандартной марки. Цвет – в тон покрытия ЗГР.

Вид сбоку на ЗГР



Масштаб 1:5.

Номера позиций – см. табл. 1.

* Справочный размер.

Рис. 3

4.6.3 Крепление с помощью кронштейнов (см. рис. 3)

4.6.3.1 ИЗДЕЛИЕ с помощью кронштейнов поз. 5 или 6 устанавливается на ЗГР следующим образом:

- для кирпичного ЗГР (стены):
 - по отверстиям в кронштейнах, соблюдая установочные и присоединительные размеры, в ЗГР просверливаются отверстия под пластмассовые дюбели поз. 12. Допуск параллельности плоскости кронштейнов относительно вертикали 3 мм;
 - крепежом поз. 14, 15 кронштейны монтируются на стену;
 - короб крепится на кронштейнах крепежом из состава самого короба;
- для сетчатого ЗГР типа «МАХАОН» или «МЕТОЛ»:
 - к панели (сетке) ЗГР с одной стороны (внешней) в горизонтальном положении прикладываются планки поз. 7, с другой стороны (внутренней) – кронштейны;
 - планки с кронштейнами стягиваются крепежом поз. 8, 11, 13, 14;
 - короб крепится на кронштейнах крепежом из состава самого короба;
- для бетонного ЗГР ДАБР:
 - по отверстиям в кронштейнах, соблюдая установочные и присоединительные размеры, в ЗГР просверливаются сквозные отверстия. Допуск параллельности плоскости кронштейнов относительно вертикали 3 мм;
 - крепежом поз. 10, 11, 13, 14 кронштейны монтируются на ЗГР;
 - короб крепится на кронштейнах крепежом из состава самого короба.

4.6.3.2 Надежность крепления короба обеспечивается выполнением требований п. 4.3 и сопроводительной документации на крепеж (либо требований ПРОЕКТА – при их наличии).

4.6.3.3 Для демонтажа необходимо:

- снять короб с кронштейнов поз. 5 или 6, открутив его крепеж;
- раскрутить соединения из крепежа поз. 8 или 10, 11, 13, 14 либо выкрутить шурупы поз. 15 и отсоединить кронштейны и планки поз. 7 от ЗГР.

4.6 Примеры последовательности проведения монтажа (демонтажа)

4.6.1 Сборку коробов производить согласно рис.1.

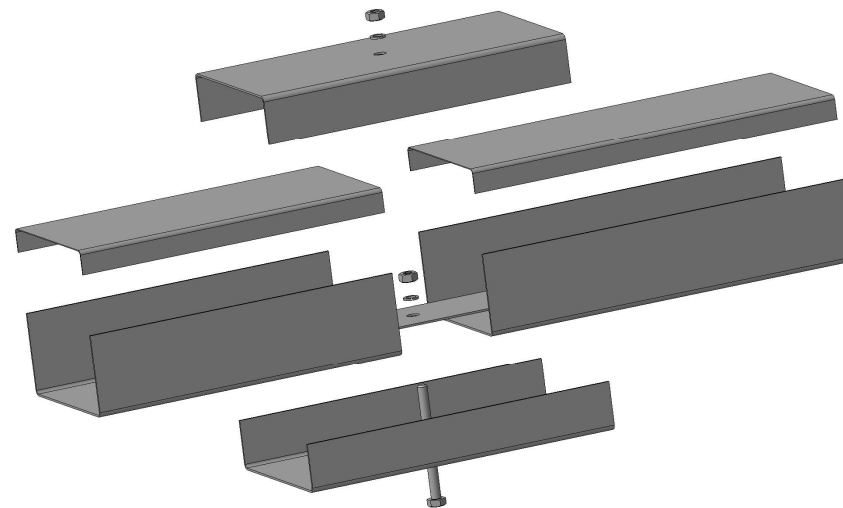


Рис. 1

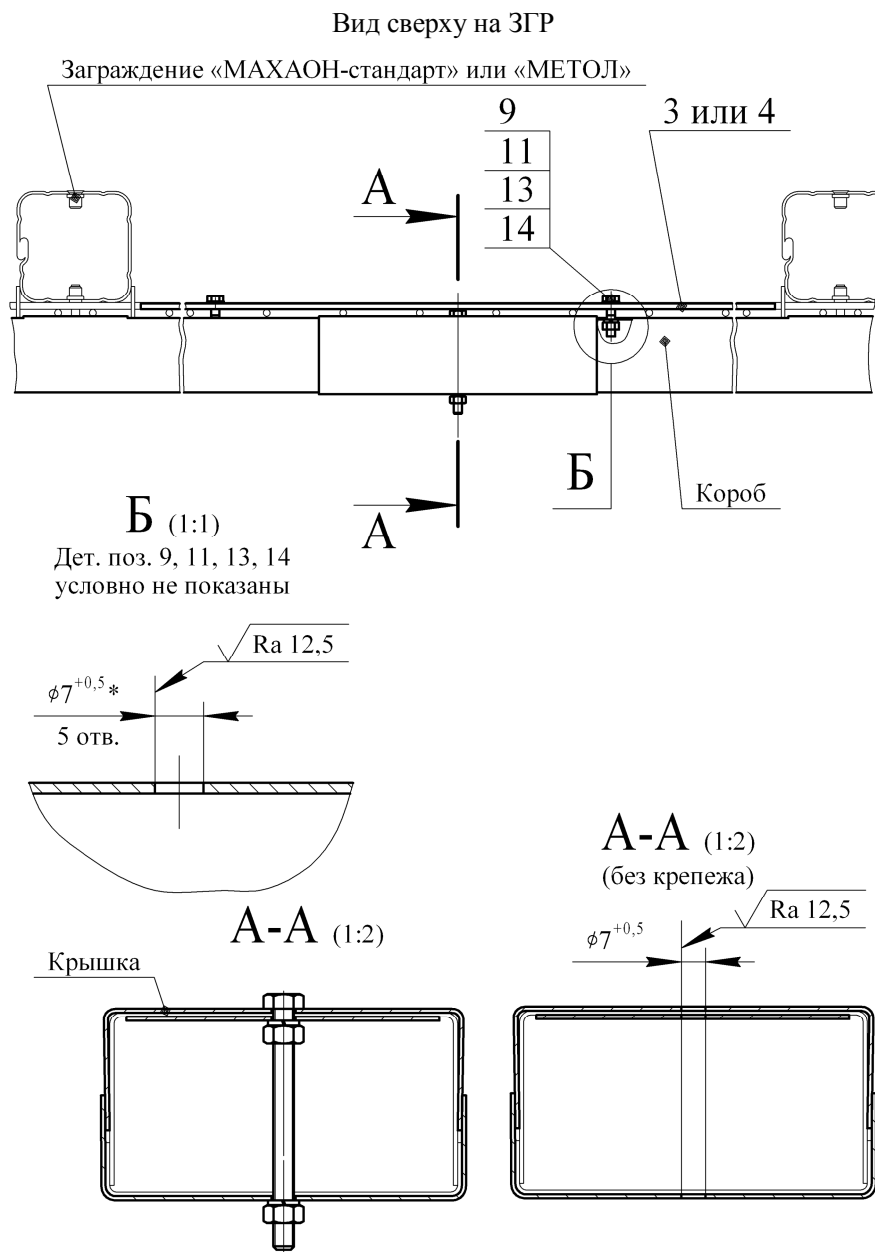
4.6.2 Крепление с помощью планок (см. рис. 2 а) и пластин (см. рис. 2 б)

4.6.2.1 ИЗДЕЛИЕ с помощью планок поз. 3 или 4, пластин поз. 16 устанавливается на ЗГР типа «МАХАОН» и «МЕТОЛ» следующим образом:

- к панели (сетке) ЗГР с одной стороны (внешней) в горизонтальном положении прикладываются планки или пластина, с другой стороны (внутренней) – короб;
- по отверстиям в планках или пластинах выполняются ответные отверстия в коробе. Допуск параллельности плоскостей планок и короба относительно вертикали 3 мм;
- планки, пластины (вар.1 рис. 2 б) и короб стягиваются крепежом поз. 9, 11, 13, 14.
- пластины (вар.2 рис. 2 б) и короб стягиваются крепежом поз. 10, 11, 13, 14.

4.6.2.2 Надежность крепления короба обеспечивается выполнением требований п. 4.3 (либо требований ПРОЕКТА – при их наличии).

4.6.2.3 Для демонтажа необходимо раскрутить соединения из крепежа поз. 9, 10, 11, 13, 14 и снять короб, планки поз. 3 или 4 или пластины поз. 16 с полотна ЗГР.



Масштаб 1:5.

Номера позиций – см. табл. 1.

* Отверстия в коробе сверлить по планке поз. 3 или 4.

Рис. 2 а

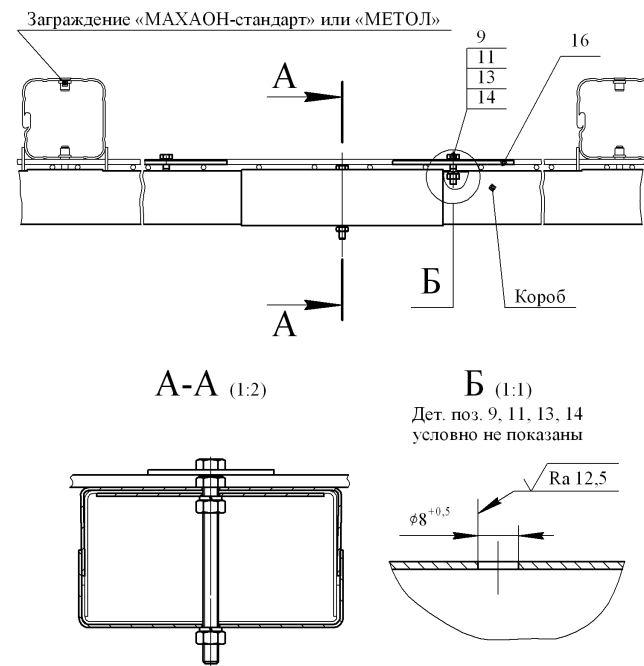


Рис. 2 б Вариант 1

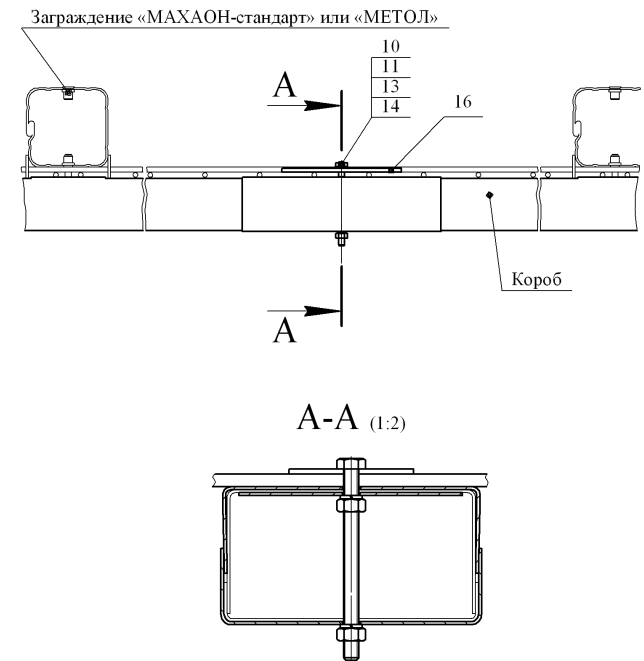


Рис. 2 б Вариант 2